

(52) 高镜蛤 *Dosinia (Bonartemis) altior* Deshayes, 1853 (图 93)

Dosinia altior Deshayes, 1853. Cat. biv. Shell Brit. Mus., 25.

Dosinia (Austrodosinia) altior Deshayes: Fischer-Piette et Delmas, 1967. Mem. Mus., 47 (1): 51, pl. X, figs. 19—21.

形态 贝壳中等大小，圆形，壳质坚硬，略为膨胀。壳顶尖，位于贝壳前方 $1/3$ — $1/4$ 处，顶尖完全倾向前方。由壳顶往前方弯曲，往后方斜圆。前缘、后缘和腹缘均圆。从贝壳表面观，除上部 $1/3$ 处的壳顶区呈三角形外，往下几乎完全为圆形。这一种在形态上有两个特点：一是一般壳高略大于壳长；二是楹面特别长。贝壳表面白色、略具光泽。同心生长纹细而平，排列紧密、整齐，纹间沟很浅，生长纹在贝壳的前、后缘部也很平坦，未见翘起。小月面深凹，心脏形，界线十分明显；楹面斜长，有很光滑的面。韧带黄棕色，长度约为楹面全长的一半。

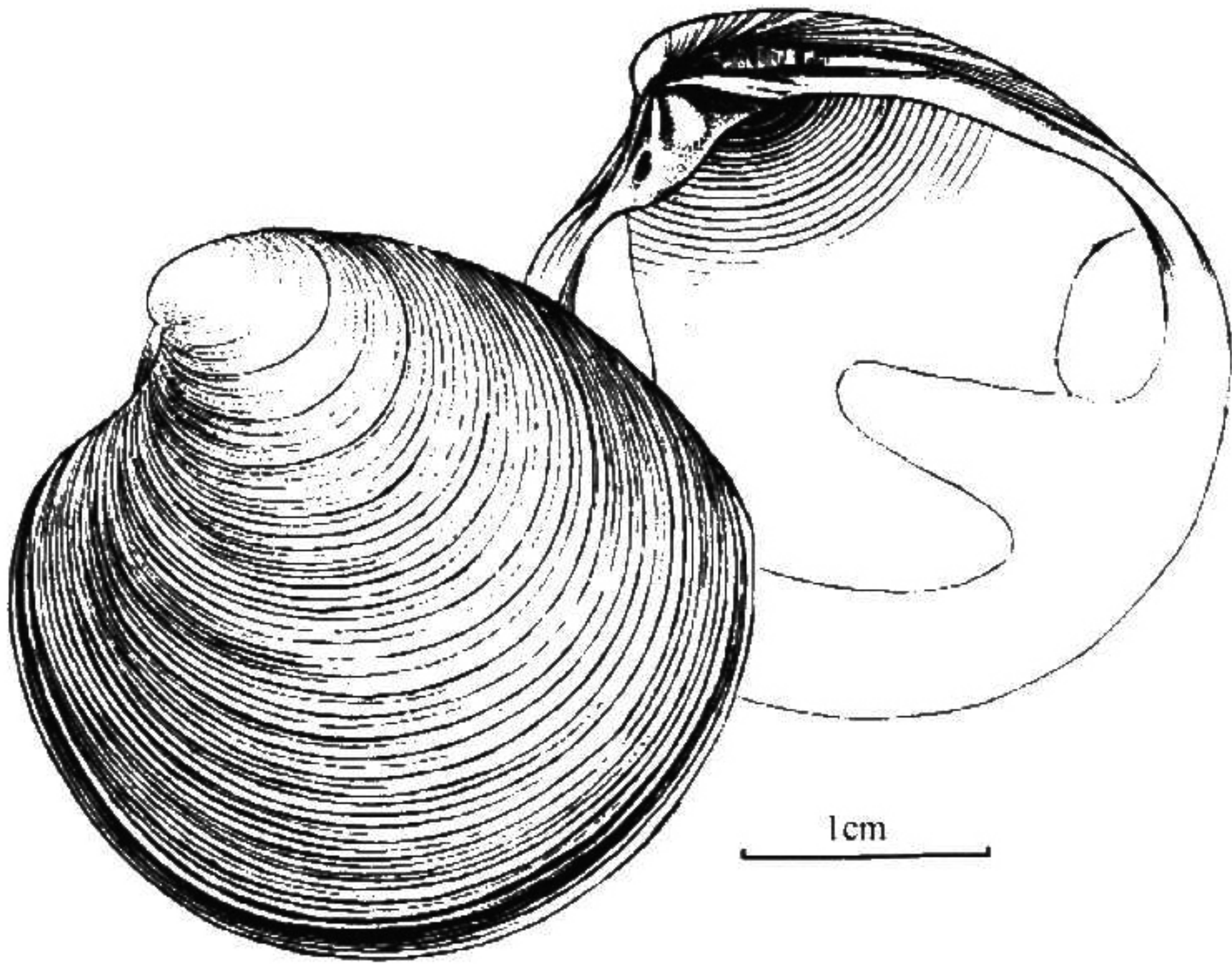


图 93 高镜蛤 *Dosinia (Bonartemis) altior*

贝壳内面白色，铰合部宽，其腹缘弯曲度较小。左壳前侧齿较小，突出壳面不高。前主齿片状，中央主齿粗壮，后主齿斜长；右壳两枚前侧齿很小，当中的齿窝亦浅。前主齿小，片状，中央主齿靠近前主齿，后主齿距离远、长，斜行。前、后闭壳肌痕和外套痕清楚。外套窝深，斜伸至贝壳中央部，先端尖。

测量 (mm)

壳长 壳高 壳宽

35	36	19	(江苏连云港)
30.2	32.2	17	(辽宁盖平)
30.2	31.5	17.5	(辽宁盖平)

讨论与地理分布 我们的标本与 Fischer-Piette 和 Delmas (1967) 在他们专论图版 X, 图 19—21 的标本照片十分近似。他们的标本, 壳长 32mm, 壳高 32.7mm, 壳宽 17.8mm。大小与我们的标本也接近。

这一种产于马六甲, 印度(马德拉斯、孟买), 斯里兰卡; 我国只在辽宁和江苏发现。

4) 近镜蛤亚属 *Pardosinia* Iredale, 1929

Pardosinia Iredale, 1929. *Mem. Queensland Mus.*, 9: 264.

模式种 *Pardosinia colorata* Iredale, 1929 = *Dosinia amphidesmoides* (Reeve, 1850).

贝壳较小型, 圆形, 多少扁平。小月面小, 楯面不明显。幼贝壳面有明显的色彩, 成贝不明显, 同心生长纹粗, 外套窝弯入深。

本亚属在我国发现 1 种。

(53) 拟双带镜蛤 *Dosinia (Pardosinia) amphidesmoides* (Reeve, 1850) (图 94)

Artemis amphidesmoides Reeve, 1850. *Conch. Icon.*, VI, pl. VIII, fig. 48.

Dosinia erythraea Roemer, 1860. *Proc. Zool. Soc. Lond.*, 117.

Dosinia (Austrodosinia) amphidesmoides (Reeve): Prashad, 1932. *Siboga Exp. Lamellibr.*, 245.

Pardosinia colorata Iredale, 1929. *Mem. Queensland Mus.*, IX (3): 264, pl. XXX, figs. 9, 10.

Dosinia (Pardosinia) amphidesmoides (Reeve): Zhuang Qiqian, 1964. *Stud. Mar. Sinica*, 5: 65, pl. IX, fig. 5.

Dosinia (Orbiculus) exoleta amphidesmoides Reeve: Fischer-Piette et Delmas, 1967. *Mem. Mus.*, 47 (1): 58.

Pardosinia amphidesmoides (Reeve): Habe, 1977. *Syst. Moll. Jap.*, 262.

形态 贝壳中等大小, 偏小型, 壳质薄。两壳中央略显膨胀, 周缘十分侧扁。壳顶较小, 略为膨胀, 位于贝壳中部略偏前方。顶尖小, 微倾向前方, 由壳顶往前方只有小的弯曲, 往后方斜圆。贝壳前端位置很高, 往上翘, 几乎达到壳顶部, 往下略呈截状, 腹缘圆, 壳后缘亦圆。壳面浅棕色或肉色, 同心生长纹细, 排列整齐, 在贝壳中央部, 同心生长纹排列紧密, 从中央部往下至腹部生长纹宽度加大, 壳面略呈光泽。壳顶部紫褐色, 在壳面可见到若干棕色呈放射状的不连续的带或斑点, 还有若干不明显的浅棕色花纹。小月面白色、凹陷, 心脏形, 周围界线十分明显; 楯面细长, 界线不明, 韧